



L'expérience de la cour de récréation

Se bouger. Expérimenté. Apprendre.

「Mission: l'aménagement de la cour de l'école」

La cour d'école, en tant que lieu de vie, de jeu et d'éducation, est un élément important de la vie scolaire quotidienne.

Sa conception fonctionnelle et moderne est évaluée à l'aune d'un large éventail de critères. L'allongement de la durée de séjour à l'école exige des aménagements de la cour de récréation qui répondent aux souhaits, aux besoins et aux intérêts de tous les utilisateurs, des élèves, des

- Faire de l'inclusion une réalité
- Offrir un encadrement et un soutien
- Créer les conditions d'un apprentissage et d'un enseignement réussis

Nous cheminons ensemble

Nous développons et construisons des équipements d'aires de jeux qui, intégrés aux concepts pédagogiques du mouvement, permettent d'exploiter le potentiel de l'aire de jeux en ce qui

- Évaluation des besoins
- Définir des espaces d'expérience
- Du concept à la structure
- Critères de sélection pour les équipements d'aires de jeux

enseignants, des parents et des contenus pédagogiques actuels.

Le cadre de vie de l'école offre de nombreuses possibilités d'accompagner et de mettre directement en œuvre l'aspect social de la durabilité dans le développement de la société :

- Renforcer les compétences sociales
- Permettre la promotion de la santé et la prévention

concerne ces aspects et d'encourager et de soutenir les élèves dans leurs besoins de mouvement, de communication et de relaxation.

- Planification et visualisation
- Réalisation

Contenu

THÈME	PAGE
Exigences relatives à la cour de récréation	4
Zones de la cour de récréation	6
Collaboration avec eibe	8
Fiches de projet	10
Un bon équipement de jeu pour la cour de récréation – qu'est-ce qui le distingue ?	18
Exemples de planification	20
Personnaliser les équipements de jeu	28
Conclusion et conseils	30

Exigences relatives à la cour de récréation:

Une cour de récréation doit être bien organisée et aménagée, car elle est utilisée à différents moments par des utilisateurs d'âges, de besoins et d'intérêts différents et doit répondre à de nombreuses autres exigences, pouvant être déterminées dans le cadre d'un processus de participation – l'objectif étant d'obtenir une acceptation maximale de la planification et de la réalisation ultérieures.

Les élèves sont aussi différents que leurs souhaits, leurs idées et leurs exigences.

Les buts pédagogiques et les programmes scolaires des différents pays contiennent des objectifs importants, dont découlent entre autres des exigences pour les pédagogues.

En tant qu'institution, l'école a une mission importante à remplir pour l'ensemble de la société et doit faire face à des défis de plus en plus importants.

créatif
Activités de loisirs

Cour d'école avec rayonnement vers l'intérieur et l'extérieur

**Exiger des élèves et les encourager –
Promouvoir l'égalité des chances pour une vie autodéterminée**



**Apprendre en plein air –
Classe verte**

Aires de jeux et de repos

**Améliorer la qualité de l'accueil
pendant toute la journée**

rieur

**Prévention en matière de
santé et d'addictions**

Zones de la cour de récréation

Communication & lieu de rencontre

Les zones de **communication** apparaissent toujours là où des groupes plus ou moins importants peuvent s'asseoir, se tenir debout ou s'appuyer. Non seulement les murs, les escaliers ou les balustrades, mais aussi les équipements de jeu modernes qui s'y prêtent peuvent être utilisés dans les zones de communication.



Dynamique Mouvement

L'activité physique **dynamique** est synonyme de diversité et de variation des mouvements. L'interaction entre les équipements de jeu fixes et un aménagement multifonctionnel et intégratif des surfaces au sol permet de créer de grandes incitations au mouvement.



Retraite & expérience de la nature

Dans le domaine de la **retraite et de la découverte de la nature**, les enfants ont l'occasion de vivre et d'appréhender la nature. Les possibilités d'expériences directes avec la nature sont devenues rares pour de nombreux enfants. Il est plus important que jamais d'offrir aux enfants, dans le cadre de leur quotidien scolaire, une possibilité de découvrir l'interdépendance entre le monde végétal et le monde animal et de développer ainsi leur sens des responsabilités vis-à-vis de leur environnement.



Lors de la conception d'un espace libre scolaire, la division de l'espace joue un rôle fondamental. Les exigences spécifiques aux intérêts et à l'âge sont traduites en utilisations et visibles dans des zonages fonctionnels. L'objectif est pour nous une "bonne chorégraphie" avec un système, ce qui signifie que, dans l'idéal, une exploration exploratoire de l'espace est stimulée et que les incitations les plus diverses au jeu et au mouvement peuvent ainsi être vécues.

Une cour de récréation s'articule essentiellement autour de 5 zones. L'évaluation des besoins permet de définir la pondération des différentes zones dans la planification finale.



Espace créatif

Un **espace créatif** est particulièrement important dans les écoles à plein temps. Il s'agit d'espaces où l'on peut jouer l'après-midi avec les éléments sable et eau de manière créative et imaginative. Des matériaux mobiles tels que le bois et les petites pierres devraient être disponibles dans cette zone pour la construction.



Espace sport

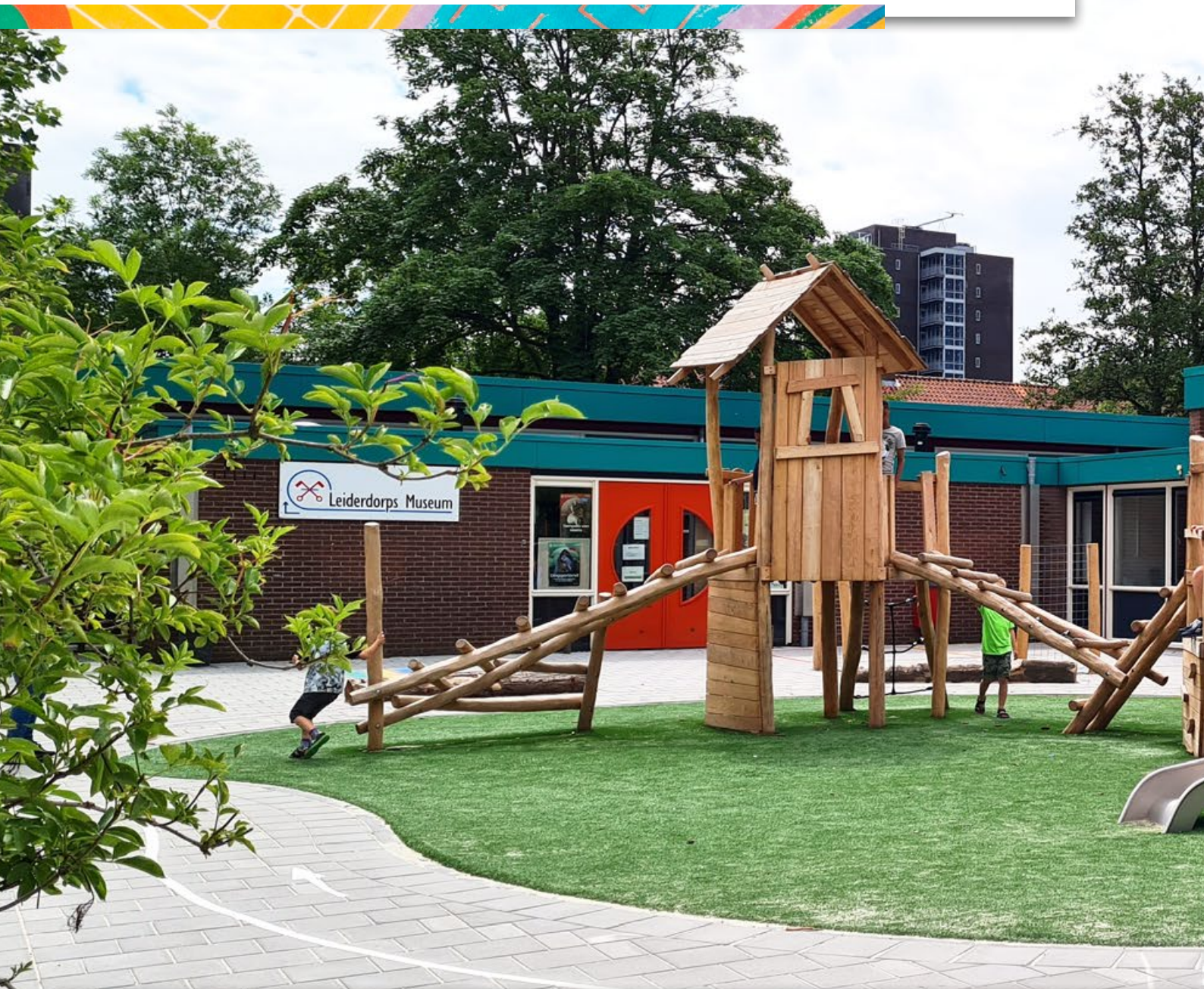
Un espace **sportif** polyvalent ne devrait pas seulement être utilisé pour les cours d'éducation physique, mais également être accessible pendant les pauses et l'après-midi.



Équilibre et Coordination

Entraîner l'équilibre et la coordination ; ici, les éléments naturels tels que les collines et les vallées favorisent le mouvement. Des équipements de jeu animés ayant un caractère stimulant sont importants dans ce domaine. Les enfants utilisent les objets et les espaces de manières très différentes. La variété et l'équilibre des offres de jeu et de mouvement au sein d'une zone sont décisifs.

Collaboration avec eibe



Notre feuille de route eibe pour un aménagement bien pensé de la cour

1. Définir les souhaits, les idées et les exigences

Que voulons-nous faire de cet espace ?
Se poser ensemble les bonnes questions
pour déterminer une base cohérente

2. Elaborer un projet préliminaire et un plan de financement

Nos connaissances spécialisées et votre
expertise pédagogique constituent la
base des premiers concepts et projets
de planification

A quoi faut-il faire attention ?

Nous posons les bonnes questions :

- Quel type d'équipement de jeu a du sens pour nous ?
- Quelles sont les valeurs ludiques qui nous importent ?
- Végétalisation et jeu - comment concilier les deux ?
- Quel zonage, quels axes visuels et quels parcours peut-on envisager ?
- Sable, paillis, plastique - quel type de protection contre les chutes voulons-nous ?
- Notre aire de jeux est-elle sûre et certifiée ?
- De quel budget avons-nous besoin et de quelles subventions pouvons-nous bénéficier ?
- Comment notre approche pédagogique se reflète-t-elle dans l'aire extérieure ?
- Quelles garanties obtenons-nous pour les installations et comment sont-elles entretenues ?
- Que pouvons-nous faire nous-mêmes ?

Cour d'école :

3. Elaborer le design final et l'offre

Présentation du projet final et du concept d'activité physique, accompagnés d'une offre ferme.

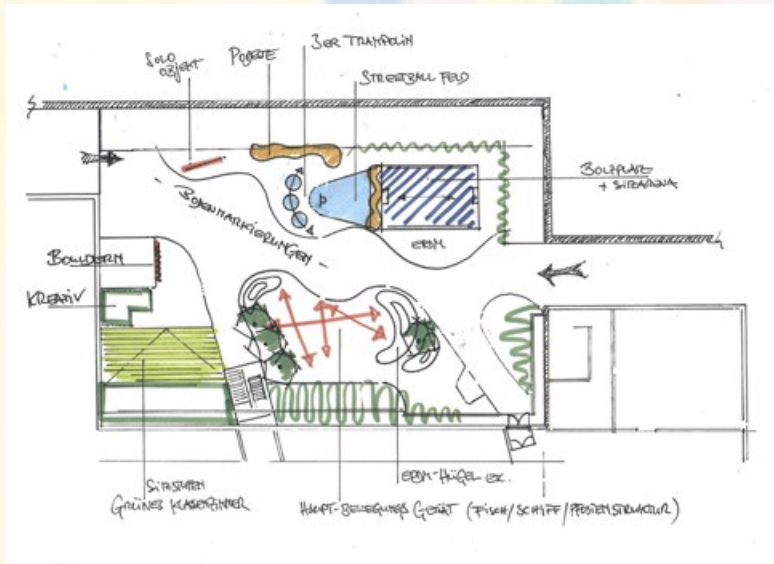
4. Réaliser la mise en œuvre

La réalisation du projet peut être menée entièrement ou partiellement par eibe. En une seule fois ou en plusieurs phases. Dans le cadre de la collaboration que nous vous proposons, les différentes phases du projet (fabrication, montage, réception de sécurité) vous satisferont pleinement.

« École Georg Müller »

Profil d'exigences

- Réaménagement complet de la cour de récréation
- Conception de l'espace ouvert par eibe
- Bon équilibre entre les coûts d'investissement et la valeur ludique/la qualité de séjour obtenue
- Groupe cible : élèves de la 1ère à la 8ème classe, c'est-à-dire de 6 à 14 ans environ.
- Transformation d'une zone principalement asphaltée en un espace de motricité polyvalent.
- Prise en compte des intérêts variés des élèves
- Mouvement, sport, jeu et communication comme points forts fonctionnels principaux
- Revêtement de sol à la fois facile à entretenir et esthétiquement agréable
- Matériaux naturels pour les équipements et en partie pour la zone de protection contre les chutes
- Objets d'équipement robustes et de haute qualité
- Conception et réalisation dans le cadre d'une collaboration entre le bureau d'études, l'entreprise de construction et eibe/fabricant d'équipements de jeu



Présentation de la planification et concept





Conclusion et commentaires

Dans le cadre de l'agrandissement de l'école chrétienne libre de Villingen-Schwenningen, la cour de récréation, actuellement très triste et presque entièrement recouverte d'asphalte, doit être entièrement réaménagée. Pour l'école primaire et le collège, il s'agit de développer un concept de cour de récréation durable pour les élèves âgés de 6 à 15 ans.

Le défi consiste à organiser, sur une surface relativement compacte, des solutions adaptées à une multitude de besoins différents sous la forme d'offres de jeux et d'activités physiques attrayantes. Chaque cour d'école devait en outre développer son potentiel en tant qu'espace social d'expérience et de communication pour les élèves et les enseignants.

Sur la base des premières réflexions et des souhaits de l'école, un concept alliant des équipements d'équilibre et d'escalade, des offres sportives telles que le terrain de football, le street-ball, les barres fixes, le mur de blocs et des points de rencontre polyvalents a été choisi en étroite collaboration avec le fabricant d'équipements de jeu eibe. Ces éléments ont été intégrés dans un projet global, avec un concept varié de sol et de protection contre les chutes.

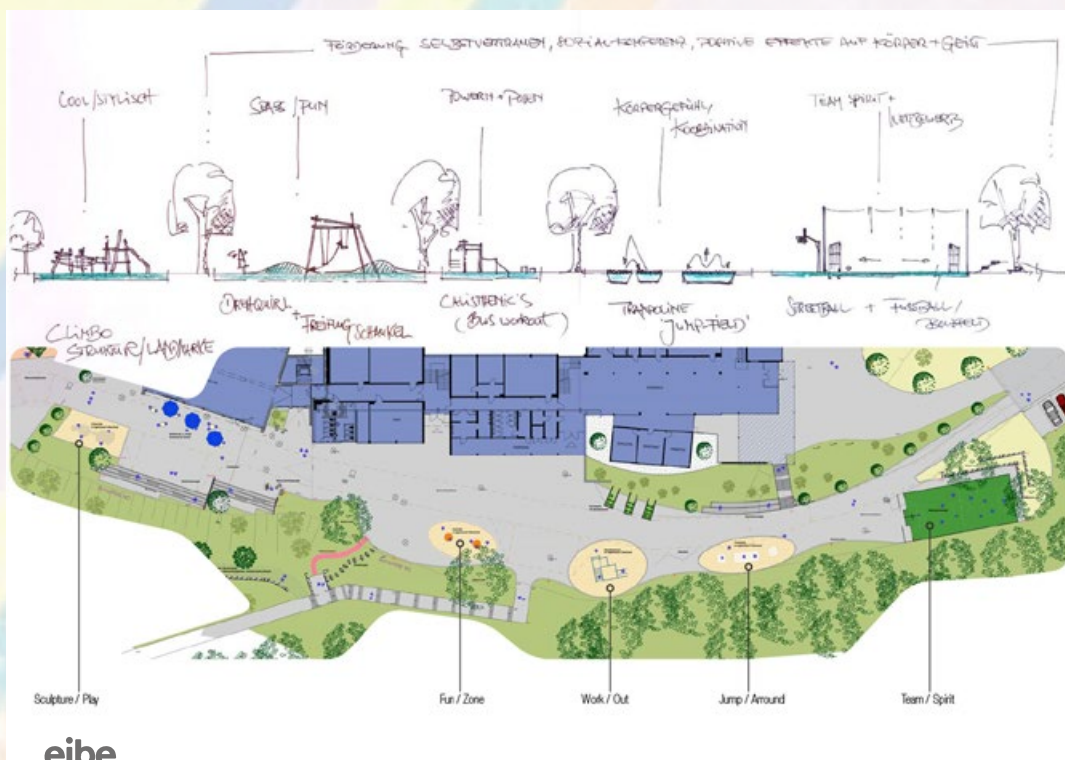
La société eibe a été choisie comme partenaire de planification et d'équipement. Elle fabrique des objets ludiques de haute qualité et fonctionnalité et garantit les normes les plus élevées en matière de sécurité, d'environnement et de durabilité – des facteurs essentiels pour les écoles tournées vers l'avenir.

« École secondaire communautaire de Burbach-Neunkirchen »

Profil d'exigences

- Réaménagement de la cour d'école avec des jeux, des activités physiques et sportives
- Étroite collaboration avec le bureau de planification des espaces ouverts (Thomas Laufenburg, 57234 Wilnsdorf)
- Intégration d'objets identiques dans la conception du bureau de planification des espaces ouverts
- Valeur ludique élevée et incitation au mouvement
- Niveau de défi grâce à des degrés de difficulté échelonnés
- Favoriser la fluidité du jeu dans une zone de planification très étroite et allongée.
- Groupe cible : élèves de la 5e à la 10e classe, soit environ 10 à 16 ans.
- Conception d'un toboggan tunnel dans une pente raide
- Revêtement de sol sûr, à la fois facile à entretenir et esthétiquement agréable
- Objets d'équipement très robustes et de haute qualité compte tenu de la sollicitation
- Conception et réalisation dans le cadre d'une collaboration entre le bureau d'études, l'entreprise de construction et eibe/fabricant d'équipements de jeux

Présentation de la planification et concept



Umsetzung



Conclusion et commentaires

Même après une longue période d'utilisation, la direction de l'école est toujours extrêmement satisfaite de la mise en œuvre des différents espaces de jeu et de motricité dans sa cour de récréation.

Les élèves profitent volontiers et souvent des espaces proposés et se répartissent de manière équilibrée et selon leurs besoins dans les différentes zones.

Jusqu'à présent, le terrain multisports a bien résisté à l'utilisation intensive et est également utilisé pour les cours de sport pendant les mois chauds.

L'un des points forts est le grand toboggan tunnel, souvent utilisé comme raccourci entre les différents niveaux du terrain.

Nous souhaitons à tous les élèves de continuer à s'amuser dans les espaces de jeu eibe !



« Zurich International School, Wädenswil »

Profil d'exigences

- Concours de projet préalable avec des idées générales remporté par eibe Suisse
- Élaboration détaillée du projet en étroite collaboration avec une équipe de projet
- Souhait du client : planification complète clé en main et réalisation, auprès d'un seul et même fournisseur
- Groupe cible : enfants et élèves de la « Lower School », moins de 10 ans
- Exigence principale : solution complète sur toute l'aire, aussi proche de la nature que possible.

Mise en œuvre

- Répartition de l'aire en différentes zones de jeu, des jeux actifs à des jeux cool.
- Intégration de pentes et de haies, y compris de plates-formes autour des arbres.
- Plantation intensive autour des équipements, plantes couvre-sol sur la pente
- Utilisation de matériaux naturels (bois de robinier, copeaux de bois, gazon, gravier, pierres)
- Installation de jeux avec de nombreuses valeurs ludiques différentes et transition vers la pente
- Parcours avec connexion directe à l'installation principale
- Jeu d'eau ; cuisine de boue et bac à sable dans la zone plus calme
- Aire de jeu EPDM directement devant le bâtiment
- Bancs et tables sous un voile d'ombrage comme salle de classe naturelle
- Réalisation complète sous la direction d'eibe Suisse en tant qu'entrepreneur général

Présentation de la planification et concept





Conclusion et commentaires

Le client est toujours extrêmement satisfait du résultat final. En d'autres termes, selon la devise de notre entreprise : « Le client est complètement enthousiaste ! Les exigences ont pu être pleinement satisfaites et le budget proposé a été respecté à la lettre. Même après la réalisation, le concept global plaît toujours. Et le feedback le plus important et le plus positif : les enfants adorent l'aire de jeux !



« Turmmatta Naters »

Profil d'exigences

- Demande de projet via un architecte paysagiste, planification complète d'une aire de jeux
- Plusieurs projets déjà réalisés ensemble avec succès
- Souhait du client : aire de jeux visuellement ouverte avec une valeur ludique extrême
- Groupe cible : Élèves de l'école primaire de 6 à 12 ans, mais aussi des enfants plus jeunes.
- Exigence principale : Configurer un équipement de jeu qui réponde à toutes les exigences.

Mise en œuvre

- Installation de jeu standard légèrement modifiée et adaptée aux dimensions de la place.
- Évaluation et sélection des offres par le groupe de projet
- Gain du projet grâce à l'eibe, mais l'installation doit être à nouveau adaptée.
- Le point fort est la nouvelle rampe d'accès au parcours.
- Les difficultés résident dans la pente et l'asphalte environnant.
- Résolution de tous les problèmes par une construction en terrasse
- Réalisation de plans de niveau détaillés pour l'architecte par notre planificateur
- Prise en charge du montage complet par eibe et ses partenaires
- Mesure et installation difficiles en raison de l'utilisation maximale de l'espace
- Installation parfaite et respect de toutes les exigences de la norme

Présentation de la planification et concept





Conclusion et commentaires

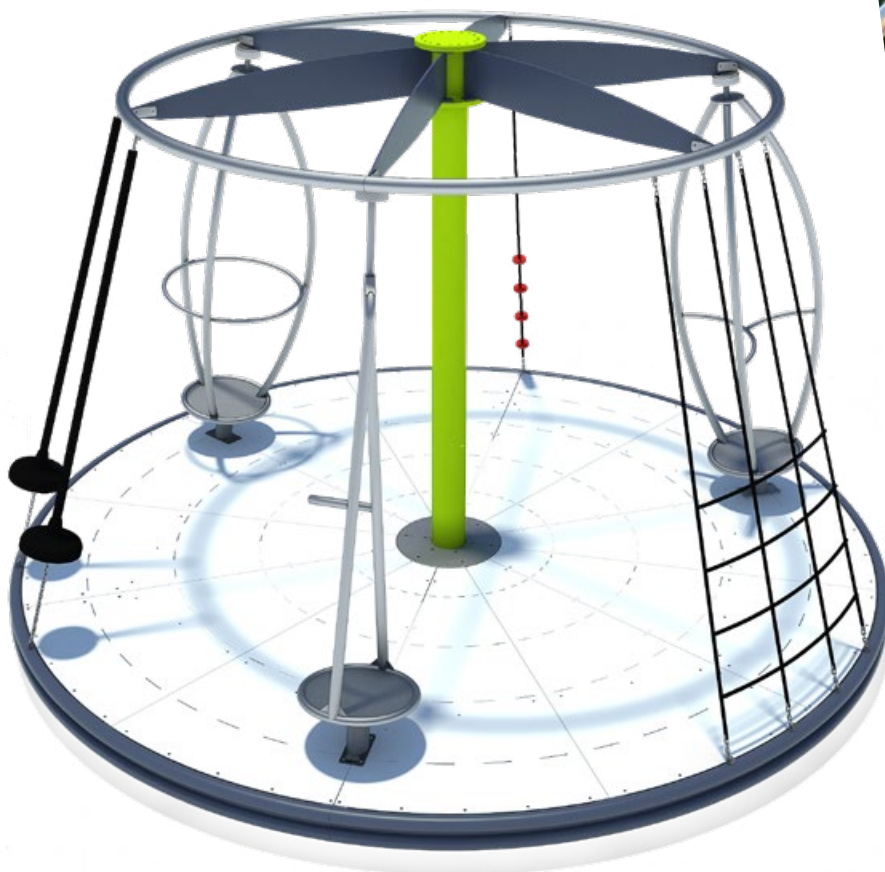
Tous les participants étaient et sont très satisfaits de l'aire de jeux. L'utilisation de la surface disponible, la structure ouverte des équipements, la qualité des matériaux, la finition, les nombreuses valeurs ludiques différentes et le bon déroulement des opérations ont été entièrement convaincants. Mais le feedback le plus important concerne clairement la rampe d'accès au parcours. Il semble que les élèves fassent la queue à chaque pause scolaire pour pouvoir se mesurer à la "difficulté maximale".

Un bon équipement de jeu pour la cour de récréation - qu'est-ce qui le distingue ?

Les avis divergent à ce sujet dans la littérature spécialisée et dans le contexte de différents modèles et objectifs pédagogiques.

Toutefois, en nous appuyant sur les dernières connaissances en matière de pédagogie du développement et de l'activité physique, nous pouvons identifier un ensemble de critères permettant de déterminer les aspects qui doivent être particulièrement favorisés et les bénéfiques pour le développement de l'enfant ou de l'adolescent.

Les éléments d'équipement proprement dits génèrent alors, en interaction avec les moyens de conception, des fonctions de jeu et de mouvement optimales.





Qu'est-ce qui fait une bonne aire de jeux et de mouvement ?

- Auto-efficacité
- Caractère stimulant
- Interaction sociale
- Compétence en matière de solutions
- Richesse des variantes et variations de jeu
- Durée d'utilisation du jeu
- Variabilité des mouvements
- Attractivité pour tous les sexes
- Compétence en matière de risque



Espace ludique

「 Scénario de planification 1 」



Une **combinaison d'escalade** avec une vigie et un parcours d'équilibre constitue le point d'attraction central de cet espace de jeu et de mouvement.

De nombreux éléments d'ascension de différents niveaux de difficulté le rendent attrayant pour les enfants, quel que soit leur âge ou leurs capacités physiques. Les activités physiques telles que l'escalade, l'équilibre et la suspension ne sont que quelques-unes des possibilités d'utilisation. Des essences de bois durables et différents matériaux complémentaires tels

que des filets, des cordes et du métal stimulent les sens. Cela permet d'éprouver ses propres forces, de tester ses limites, de développer sa motricité et d'expérimenter l'auto-efficacité – le mouvement est plus qu'un simple équilibre physique.

Des niches de chat spécialement conçues pour de telles situations créent un espace de communication et de retrait avec d'autres éléments d'équilibre et complètent ainsi l'ensemble.



Espace de motricité

「 Scénario de planification 2 」



Dans cette présentation de cour de récréation, l'accent est mis sur les grandes **installations d'escalade**. Des concepts de réseaux spatiaux stimulants sont associés à des structures en bois **rond sur lesquelles on peut jouer**.

Ces sculptures ludiques, disposées de manière apparemment aléatoire, réunissent tout ce que nous représentons :

Les structures d'escalade mettent les enfants au défi ! Elles ne leur indiquent pas directement comment les utiliser. Les enfants voient les installations et cherchent leur propre chemin. De loin déjà, le plaisir commence. Qu'est-ce que c'est ? Comment l'utiliser ?

Avec nos différentes essences de bois comme élément principal de ce concept d'aménagement, nous souhaitons en outre inciter les élèves à sentir, toucher et appréhender ce matériau.

Une zone colorée de protection contre les chutes, avec des éléments de piste et de colline, relie les différentes zones.

Sauter, tourner, se balancer et même grimper - ici, tous les mouvements sont stimulés et les enfants sont ainsi motivés durablement. Des chemins alternatifs sont proposés et différentes plates-formes invitent à s'attarder et à faire une pause.

C'est tout cela qui fait notre expérience climbo !



Multisport

「 Scénario de planification 3 」



Afin d'encourager le sport et l'activité physique au-delà de l'enseignement scolaire, des espaces ouverts plus grands sont délibérément prévus sur le terrain de l'école pour le sport et le fitness.

Différentes offres doivent inciter à l'activité physique et au plaisir de faire du sport pour un large groupe d'utilisateurs, des débutants aux sportifs confirmés.

Qu'il s'agisse d'un **petit terrain de jeu, d'appareils de fitness** ou d'un **terrain multisports** moderne et résistant au vandalisme, avec des buts, des paniers de basket-ball et un filet de volley-ball, les possibilités d'utilisation pour les sports d'équipe classiques sont multiples. Aussi bien pour les cours de sport que pour s'amuser pendant les pauses ou comme lieu de rencontre après la fin des cours.

Pour les élèves un peu plus âgés, le concept sportif global de la cour de récréation est complété par l'une de nos nouvelles installations **tough trail**. Ces appareils uniques en leur genre reprennent les incitations au mouvement de sports à la mode connus comme le freerunning, le parkour ou Ninja Warrior et les

transposent dans un concept d'installation de jeu sûr et conforme aux normes. Les utilisateurs entraînent ainsi leurs capacités cognitives et motrices tout en renforçant leur estime de soi. En s'encourageant et en se soutenant mutuellement, les jeunes apprennent les uns des autres et font l'expérience du respect, de la tolérance et du fair-play.

Il en résulte une offre sportive complète et diversifiée pour un concept scolaire moderne.

Le concept sportif global de la cour de récréation pour les élèves plus âgés et les jeunes adultes est complété par une piste de tartan et des surfaces multi-fonctionnelles pour l'échauffement et l'entraînement d'endurance. Une **BodyWeightStation** avec ses multiples options d'exercices pour le développement musculaire ciblé, reprend des sports à la mode comme le **street workout** ou le **calisthenics** et a un effet motivant sur les jeunes qui n'ont pas encore trouvé d'accès à un sport. Avec différents niveaux de difficulté, le « studio de fitness en plein air » s'adapte aux capacités des jeunes sportifs.



Schulgarten

「 Scénario de planification 4 」



Dans la classe verte du **jardin scolaire**, les enfants peuvent observer directement les plantes et les insectes au fil des saisons et agir eux-mêmes de manière écologique.

Des **plates-bandes surélevées, des tables de plantes, une spirale d'herbes** aromatiques et un **hôtel à insectes** éveillent l'enthousiasme pour la nature et soutiennent les activités autour de thèmes tels que la protection de la nature, une alimentation saine et un comportement de consommateur durable. Cela se reflète également dans les matériaux utilisés.

Des hamacs et d'autres sièges captivants offrent des possibilités de détente et de repli pour la pause de midi.

Sortir du quotidien de l'école - l'enseignement en plein air permet de se changer les idées.

Un climat d'apprentissage détendu favorise la créativité et éveille un nouvel enthousiasme pour l'apprentissage. Dans la classe en plein air, on apprend avec tous les sens, on fait du théâtre, on célèbre des fêtes de classe, on résout des conflits ou on joue et on se détend pendant les pauses.

Des marches, un mur, une estrade ou des bornes en bois permettent à la classe ou aux spectateurs de s'asseoir. Un tableau à colorier peut être utilisé de différentes manières : comme outil d'information, décor ou « écran de projection ».

Dans l'espace de jeux d'eau et de sable, les élèves font des expériences et des recherches en équipe avec des matériaux naturels et développent ainsi leur motricité et leurs compétences communicatives et sociales.



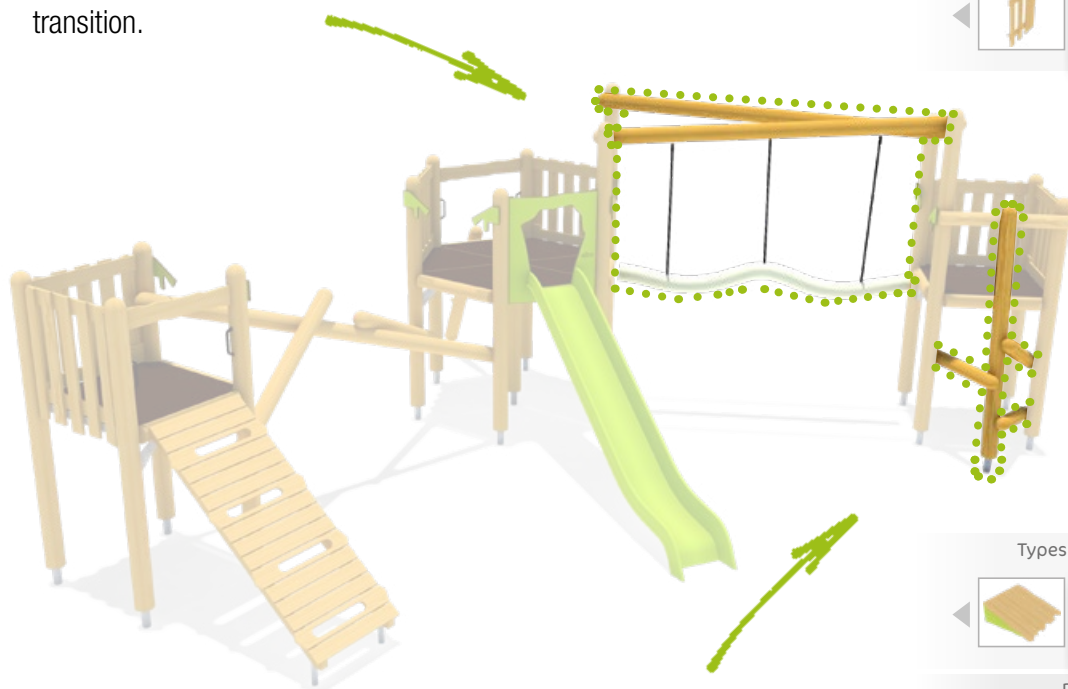
Modulaire sans limite – configurable individuellement !

Qu'il s'agisse d'un système standard, personnalisé ou d'un tout nouveau monde de jeu – nous configurons votre aire de jeux !

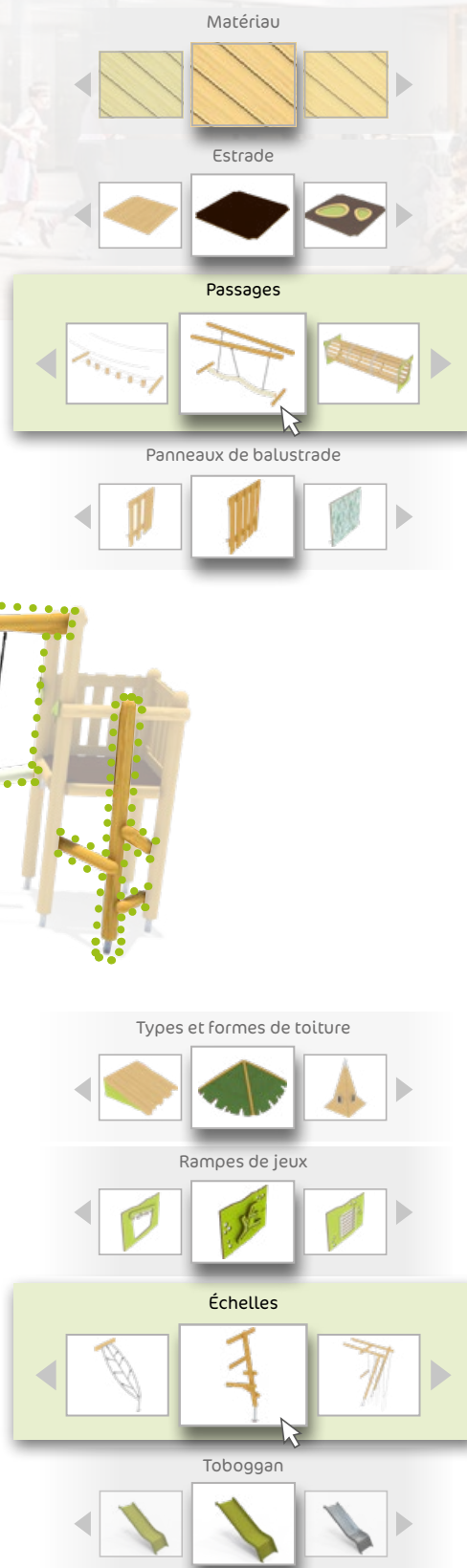
Nous vérifions la faisabilité technique de votre composition individuelle, y compris la stabilité, la conformité aux normes, le délai de livraison actuel et le prix.

De cette façon, nous pouvons garantir une séquence de construction optimale pour votre projet de terrain de jeux.

Vous préférez ramper à l'équilibre ? Il va sans dire que pour cela, vous optez pour le tunnel à chenilles comme transition.



Vous ne voulez pas une ascension régulière ? Intégrez simplement l'ascension de votre choix !



Le monde est coloré : des couleurs gaies pour tous !

Imaginatif et attrayant – de nouvelles combinaisons de couleurs formidables.

Les concepts de jeu bien pensés sont constitués d'une multitude de composants différents. La valeur ludique éducative est-elle adéquate, la qualité est-elle au rendez-vous, le système est-il modulaire ? Et, le plus important : le groupe cible l'apprécie-t-il ? En collaboration avec nos experts,

nous développons chez eibe des équipements de jeu qui donnent aux enfants un réel plaisir à jouer et à s'ébattre. Nos concepts de couleurs convainquent, inspirent et rendent le mouvement encore plus attrayant !



Abeille



Fraise



Mer



Pré



Rétro



Java Concrete



Urban Graffiti



Black Pattern



Vos exigences notre expérience un terrain de jeu pour apprendre

L'APPRENTISSAGE A BESOIN DE MOUVEMENT !

Des tout-petits aux personnes âgées – eibe tient compte des besoins de tous les amateurs d'aires de jeux et de mouvements ! Pour que notre gamme de produits diversifiée soit aussi claire que possible, nous avons développé nos marques eibe.eibe, avec son équipe compétente et enthousiaste de spécialistes de la production, de la planification et de la conception d'univers ludiques exigeants sur le plan pédagogique, souhaite transmettre à nos enfants le plaisir de bouger, tout en promouvant la santé et en soutenant les formes modernes d'enseignement et les objectifs d'apprentissage.

PROFITEZ DE NOTRE EXPÉRIENCE !



**CHÈRE LECTRICE,
CHER LECTEUR,**

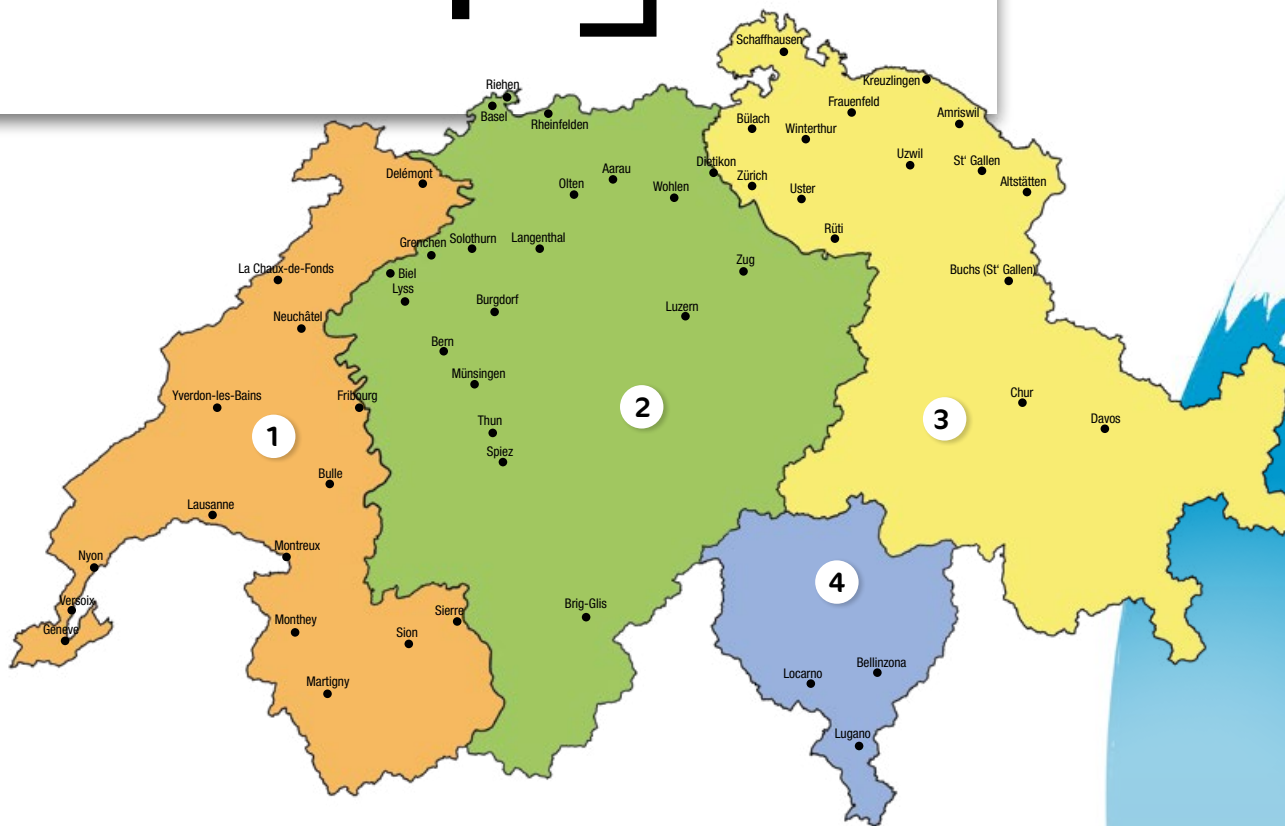
En tant que père de famille et chef de projet eibe, je me réjouis de la rentrée scolaire de ma petite fille cette année. Après tout, elle et ses

camarades de classe passeront une grande partie de leur vie à l'école - et de très nombreuses heures dans la cour de récréation de l'établissement concerné ! Un lieu conçu pour que les enfants et les jeunes puissent se régénérer, s'amuser et recharger leurs batteries avant de retourner en classe. La cour de récréation classique est et reste un espace d'apprentissage et d'expérience holistique pour le développement de nos enfants. Partons ensemble pour exploiter pleinement ce potentiel et créer des espaces qui favorisent la créativité, la concentration et la santé. Vous trouverez de nombreuses nouvelles impulsions et idées de produits dans notre nouveau catalogue.

Meilleures salutations

Christopher Moll
Key-Account-Manager
Ing. dipl. en architecture du paysage

Conseiller technique



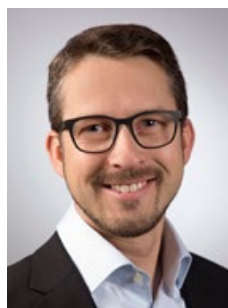
Chez nous, vous recevrez toujours les meilleurs conseils.
Nos experts compétents vous soutiennent dans toutes les phases de votre projet. De l'idée originale, l'inspection sur place, la planification, en passant par la budgétisation et la mise en œuvre, nous sommes toujours là pour vous ; et tout cela gratuitement !
Nous nous réjouissons déjà de travailler avec vous et votre équipe.
Parce que faire plaisir, est un plaisir !



Pascal Egger
Conseiller
Suisse-Romande

Tel +41 79 824 93 71
pascal.egger@eibe.ch

1



Flavio Ghislini
Conseiller
Suisse-Centrale

Tel +41 79 457 59 66
flavio.ghislini@eibe.ch

2



Markus Friedauer
Conseiller
Suisse-Orientale

Tel +41 79 300 40 87
markus.friedauer@eibe.ch

3

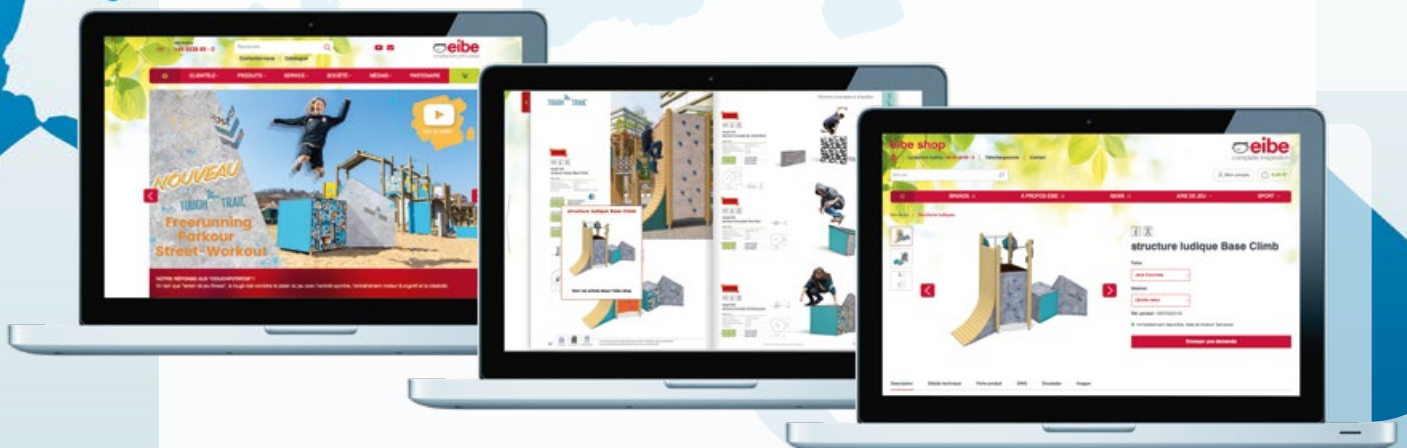
Tessin
Assistance via nos bureaux
Tel +41 44 831 15 60
eibe@eibe.ch

4

「 Bienvenue dans la eibe boutique en ligne. 」

**TOUTES LES INFORMATIONS EN UN COUP D'ŒIL,
TOUS LES PRODUITS SONT DISPONIBLES À TOUT MOMENT !**

Sur le site web et dans la boutique eibe, amusez-vous à découvrir,
vous informer, naviguer et commander !



- Tous les catalogues comme flip catalogue
- Lien direct vers le magasin
- Données techniques, y compris les fiches techniques
- Bulletin d'information
- Facebook, LinkedIn et autres





eibe AG

Neue Winterthurerstr. 28
CH-8304 Wallisellen
Suisse

Tél. +41 44 831 15 60
Fax +41 44 831 15 62

eibe@eibe.ch
www.eibe.ch

